



## VERSCHILLENDE SMAKEN IN HARMONIE VERENIGD

Met compleet verschillende smaken, is het geen gemakkelijke taak om een huis te creëren waar beide bewoners tevreden over zijn. Toch lukte het met een mix van zuivere vormgeving, logische indeling en het gebruik van luxueuze, natuurlijke materialen. De woning van Marina en Bob kreeg een tijdloze verschijningsvorm waarin ze zich allebei helemaal thuis voelen.

Tekst: Anja Bemelen - Fotografie: Henny Van Belkom – buitenfotografie: Denise Keus



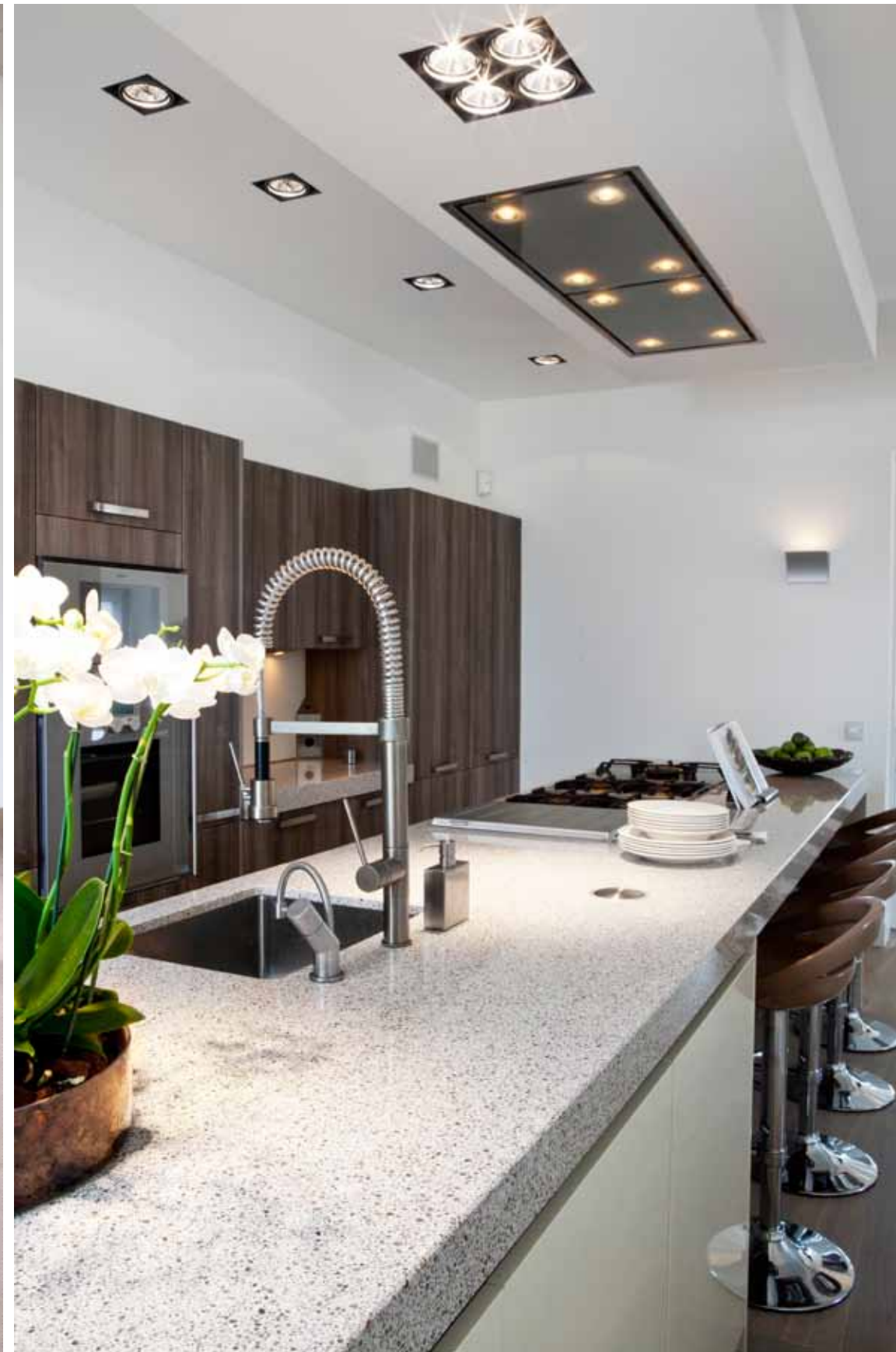


In de woonkamer staan een hoekbank en loveseat van Linteloo, type Fabio. De salontafel is meubelmaatwerk van Designa. Het fraaie tapijt is van Limited Edition.

“Om twee werelden bij elkaar te brengen, moest zowel Marina als Bob concessies doen.”

Het huis van Marina en Bob ligt op een van de mooiste plekjes aan de Vecht. Aan de steiger heeft het stel een eigen bootje liggen, waarmee ze op warme dagen de rivier afvaren. Hun witgestuukte monumentale pand ligt in een klein dorp tussen Breukelen en Loenen. Hier bete-

kent thuis komen baden in rust. Marina, eigenaar van Business Whisperers, vertelt dat de woning een ware metamorfose heeft ondergaan. Een verbouwing waar ze tegenop zag: “Bob ging bijna elke dag naar de vorderingen kijken. Hij kon zich direct een beeld vormen hoe de woning zich ont-



De keuken is van de Tweede Kamer en bestaat uit houtdecor en hoogglans spuitwerk. De leverkleurige krukjes bij het eiland worden door Designa geïmporteerd.





Het huiskantoor werd op de rest van het interieur afgestemd, met een stoel van Designa Interieur die ook aan de eettafel terugkeert.

## Amper twee jaar geleden bestond het huis uit een wirwar van kleine kamers

wikkelde, maar ik kon me er nauwelijks iets bij voorstellen." Bob heeft als eigenaar van modebedrijf Massymoto veel gevoel voor details en kleur en vond de verbouwing een grote uitdaging waarbij – in samenspraak met de architect – niets aan het toeval werd overgelaten.

### Ontwerpen volgens eisenpakket

Het is haast onvoorstelbaar dat deze woning uit 1803 een tijd geleden in slechte staat verkeerde, want het huis oogt alsof het er altijd zo heeft uitgezien: in volledige harmonie met zijn omgeving en bewoners. Toch is het amper twee jaar geleden dat het huis bestond uit een wirwar van kleine kamers, met een onlogische en onwerkbare indeling. Daarom besloten de bewoners al snel om de professionele hulp in te schakelen van Designa uit Hilversum, een architectenbureau dat met zijn verschillende disciplines – zoals architectuur, interieurarchitectuur, bouwmanagement en styling – steeds de juiste mix weet te bedenken. Bertram Terpstra, directeur van Designa, beseft dat een architect een dienende rol heeft: "We leven ons in in de wensen van de bewoners. De eisen van opdrachtgever en de plek zijn de uitgangspunten voor een ontwerp, niet het design of de designer."

### Verschillende stijlen verenigen

Het ontwerp bleek geen sinecure, gezien de ver uit elkaar



De eetkamertafel is van Borek, de stoelen zijn volgens een eigen ontwerp van Designa Interieur vervaardigd.



Het bed van Bretz paste op enkele millimeters na precies door het raam. Alle gordijnen komen uit Designa Atelier.

## In de ingetogen woning werd weglaten een kunst op zich

liggende wensen van het stel. Marina is een fan van de landelijke stijl met natuurlijke materialen en ingetogen kleuren, Bob is een liefhebber van strakke lijnen, aluminium lamellen en chromen meubilair. Om deze twee werelden bij elkaar te brengen, moest zowel Marina als Bob concessies doen. Bertram zag de uitdaging en wist dat hij de woning zodanig moest realiseren dat beiden zich er thuis zouden voelen. Niet alleen met een compleet vernieuwde indeling en voldoende loopruimte door heel het huis, maar ook door de woonkamer te vergroten en een leefkeuken als hart van het huis te verwezenlijken.

### Metamorfose in stappen

Door de trap te verplaatsen, ontstond er een fraaie entree – met garderobe, toilet en extra hoge deuren in dezelfde lijn als de voordeur – die het pand veel meer recht doet. De eerste metamorfose was een feit. In een later stadium werden de kleine kamers in het voorhuis omgevormd tot een luxueuze, comfortabele eetkeuken; vervolgens werd aan de rechterkant van het huis een deel aangebouwd en ingedeeld volgens een programma aan eisen. Paneeldeuren, hoge plinten, gerookte vloeren, in hout gefreesde scharnieren en handvatten werden overal gerealiseerd om de rust in huis te benadrukken.

### Symmetrie en zichtlijnen

Achter de entree gaan een grote leefkeuken met eethoek en een aparte woonkamer naadloos in elkaar over. De keuken kan van de woonkamer worden gescheiden met op maat gemaakte paneelschuifdeuren. Ook deze deuren zijn fraai afgewerkt met deurbeslag van mat rvs, gefreesd in het hout. In de keuken zijn vaste kasten symmetrisch opgesteld en is het keukenmeubel op één lijn gehouden met de schuifdeuren. Het keukeneiland van meer dan vijf

meter lang – volledig op maat gemaakt en afgewerkt met witte hoogglansfronten – heeft de uitstraling van een meubel. In het leverkleurige, composieten werkblad zijn grote gaspitten en een spoelbak met hoge kraan aangebracht. Aan de voorkant bevindt zich het zitgedeelte met vier krukjes. “Hoog boven het keukenblok hebben we de afzuigkap verwezenlijkt”, aldus Bertram. “De motor van de afzuigkap hebben we achter een dubbele muur weggewerkt, zodat er geen geluid hoorbaar is.”

### Kunst van het weglaten

De woonkamer ligt met de brede kant aan het terras met steiger. In een hoek van de woonkamer is een aparte werkruimte gecreëerd met vele raampartijen, waardoor het uitzicht over de Vecht fenomenaal is. Behalve de kunst aan de muren is er in de woonkamer alleen dat wat er nodig is om comfortabel te kunnen leven. In de ingetogen woning van Marina en Bob werd weglaten een kunst op zich. Een open haard, een boekenkast – allebei op maat gemaakt – een grote hoekbank met salontafel en twee fauteuils; meer hebben ze nauwelijks nodig om prettig te kunnen leven. Natuurlijke materialen werden samengevoegd met een taupe tint als basis. Een kleur die beiden aansprak en die met alle andere tinten zoals lichtblauw en verschillende grijs- en zandkleuren goed combineert. Pauline Jorritsma van Designa Interieur maakte op grond van twee verschillende smaken een stofferings- en kleurenvoorstel dat exact paste bij beide bewoners.

### Handig domoticasysteem

Het verlichtingsplan was een van de eerste interieuraspecten die terdege werden aangepakt, met de juiste lampen van de beste merken. Want als het soort schijnsel en de plek niet kloppen, gaat alle effect verloren. Om dat te





Badombouw en douchevloer kregen dezelfde tegels. Ook hier is er oog voor detail.

voorkomen werd besloten de verlichting via domotica te bedienen. Geen ingewikkeld gedoe, maar een handige omgevingsbesturing die de kwaliteit en het comfort van de woning verbetert. Met één druk op de knop zorgt het systeem – eveneens instelbaar via laptop of computer – voor het aan- en uitdoen van het licht en de open haard, het openen en sluiten van gordijnen of de juiste klimaatbeheersing.

### Ruim en toch intiem

De verbouwing voltrok zich niet alleen op de begane grond. Ook de bovenverdieping werd volledig getransformeerd, met dezelfde kleurstelling en afwerking als leidraad. Zo werd hier bijvoorbeeld de gerookte eikenhouten vloer in whitewash van de benedenverdieping herhaald. Op de eerste verdieping creëerde Designa meer ruimte met dakkapellen en niveaoverschillen, waardoor er voldoende plaats ontstond voor een sport- annex logeerkamer. Zelfs in de wasruimte achter het gastenverblijf bleek er voldoende plek voor een werkblad op maat. Via een kleine trap werd de toegang tot de badkamer met ligbad en wasbakken verwezenlijkt. Een aparte douche werd geïnstalleerd in het verlengde van de dakkapel. Ook hier besteedde Designa veel aandacht aan de afwerking, bijvoorbeeld door de ombouw van het bad en de douchevloer met hetzelfde mozaïek te bekleden. Achter de badkamer ligt de master

bedroom met een aparte kleedkamer, wat de slaapkamer intiemer maakt. In die nieuwe kleedkamer werden onder het balkenplafond vaste kasten gerealiseerd. Door de dikke steunbalken installeerde Designa spankabels, zodat er ook in de kleedruimte goede verlichting schijnt. De slaapkamer wordt met glazen schuifdeuren van de badkamer gescheiden om toch nog een vorm van contact mogelijk te maken. De schuifdeuren naar het gastenverblijf zijn van hout, zodat ook gasten hun privacy hebben.

### Harmonie

Bob en Marina leven ondanks hun verschillende smaken in een woning die hen allebei past. Ze hadden nooit discussies omdat de complete verandering in handen lag van één bedrijf. Het ontwerp, de nieuwe indeling en de verbouwing tot en met de invulling zoals verlichting, kleurstelling, meubilair en stoffering kwamen op het conto van Designa. De bewoners prijzen het contact tussen de verschillende disciplines, dat bijzonder vloeiend verliep. “Zeker omdat we allebei een druk bestaan leiden”, aldus Bob. “Eventuele veranderingen werden in detail doorgesproken en aangepast. Hoewel er veel meer ruimte is ontstaan, is de keuken ons centrale punt en het hart van de woning, met de open haard en de Vecht in het zicht. Designa heeft onze uiteenlopende wensen goed weten te vertalen. Ik vind het mooi hoe onze smaken in harmonie zijn verenigd.” •